

*А.В. Винобер, Е.В. Винобер**Фонд поддержки развития биосферного хозяйства и аграрного сектора  
«Сибирский земельный конгресс», Иркутск, Россия***ГОЛУБАЯ СОРОКА *Cyanorissa cyanus* В ИРКУТСКОМ РАЙОНЕ**

*Представлен краткий литературный обзор по встречаемости и экологии голубой сороки в Иркутском районе. На основании собственных наблюдений авторов представлена годовая динамика частоты встречаемости вида в окрестностях пос. Молодежный (2016-2020) и д. Жердовка (2020-2023). А также приводятся некоторые сведения по экологии и поведению вида, отмеченные авторами во время собственных наблюдений.*

*Ключевые слова: голубая сорока, *Cyanorissa cyanus*, Жердовка, Молодежный, Иркутский район, частота встречаемости*

Голубая сорока (рис. 1, 2) представляет классический пример вида с дизъюнктивным ареалом. Основная часть её ареала простирается от Предбайкалья и Южного Китая до Японских островов. Другая занимает небольшой участок в Западной Испании и Португалии.

Ареал голубой сороки достаточно динамичен. В Южном Предбайкалье он расширяется в западном направлении. Гипотеза третичных реликтов получила недавно подтверждение, благодаря находкам костей голубой сороки у Гибралтара. Уровень различий между азиатским и европейским изолятами по молекулярным маркерам существенно больше, чем между отдельными подвидами азиатской группы [9]. Биология вида на российской части азиатского ареала голубой сороки наиболее полно описана В.А. Нечаевым в 1974 году.

В Приморье голубая сорока – обыкновенная гнездящаяся, а в осеннее и зимнее время – кочующая птица. Иногда ее отмечают на побережье и даже на островах, расположенных в заливе Петра Великого Японского моря и отделенных друг от друга проливами шириною от 1 до 10 км.

Сорок и ворон, залетевших в район гнездования голубой сороки, все птицы колонии, в т.ч. неполовозрелые, изгоняют сообща.



Рис. 1. Фото голубой сороки *Cyanoprice cyanus*. Окрестности д. Жердовка. июнь 2020 года Фото авторов

Кладку насиживает только самка. Самец кормит её, прилетая с пищей в ротовой полости 1-2 раза в течение часа. Самец в период насиживания яиц обычно держится вблизи гнезда, и, заметив опасность, оповещает об этом звонким криком.

Насиживание яиц длится 15 дней. Птенцы оставляют гнездо на 15-16 день жизни.

Во время кочевок основной враг голубых сорок – ястреб-тетеревятник.

После оставления гнезда молодые птицы, объединившись в стаи численностью от 15-20 особей, сначала держатся недалеко от гнездовых мест, а потом начинают кочевки. Осенью, в сентябре-октябре, некоторые

стаи состоят из 35-40 и более птиц. Во время кочевок они залетают в села, на окраины поселков и в парки городов. Зимой голубые сороки отмечаются стаями в основном из 10-15 птиц, которые придерживаются главным образом, долинных лесов.

По характеру питания голубая сорока – всеядная птица, рацион которой изменяется в течение года. В гнездовой период потребляет большое количество полезных членистоногих, в первую очередь, пауков, но вред от нее невелик по сравнению с той пользой, которую она приносит, уничтожая насекомых-вредителей деревьев и кустарников (прямокрылых, жуков, гусениц чешуекрылых). Голубая сорока способствует возобновлению многих ценных видов деревьев и кустарников [11].



Рис. 2. Фото стайки голубой сороки *Cyanorissa cyanus*. Окрестности пос. Молодежный. сентябрь 2014 года Фото авторов

Первая публикация о голубой сороке в Иркутской области появилась в 1954 году. Её автор Т.Н. Гагина сообщала о встрече этого вида В. Годлевским в окрестностях села Култук на Байкале. В Иркутске и его окрестностях, где орнитологические исследования велись многие десятилетия, голубых сорок никогда не встречали. Первая встреча – в конце марта 1947 года. Вторая встреча – в начале 1951 года близ села Баушево на берегу реки Иркут в 35 км от Иркутска [6].

А.П. Шкатулова во время зимних наблюдений в 1974-1975 гг. в городе Улан-Удэ и его окрестностях отмечала голубую сороку как один из оседлых видов, обитающих в кустарниковых зарослях на островах Селенги и залетающих кормиться в сады и дворы города [14].

Ю.В. Богородский в 1981 году сообщает в своей статье «Расширение ареала голубой сороки в Прибайкалье» о ряде встреч голубой сороки в 1973-1977 гг. в долинах рек Ушаковки, Куды, Голоустной, что означает увеличение ареала этого вида. Здесь же он высказывает гипотезу о возможных путях проникновения данного вида в Прибайкалье, утверждая, что водная гладь Байкала в самом узком месте составляет примерно 25 км и служит непреодолимой преградой для голубой сороки. И что, вероятнее всего, проникновение на западную сторону озера шло вдоль его побережья. А также, что расселение возможно шло со стороны Монголии, где голубая сорока гнездится в верховьях Селенги. Оттуда птицы могли проникнуть на берега озера Хубсугул и далее в долину Иркуты и к Байкалу. И хотя Н.Г. Скрыбин не отмечает этот вид в Прихубсугулье, полностью исключать такого пути нет основания [1].

В монографии «Птицы Южного Предбайкалья» (1989) Ю.В. Богородский сообщает об увеличении числа встреч вида и находке гнезда в долине реки Куды (между Капсалом и Жердовкой), а также о гнездовании голубой сороки в центральном парке города Иркутска [2].

Эту же тенденцию синантропности поведения голубой сороки отмечает В.Т. Тагирова, сообщая, что голубая сорока гнездится в городе редко (в 1970

г.). Но в последние годы регулярно наблюдается её гнездование в поселках Хабаровского края [13].

В.Г. Малеев и В.В. Попов сообщают о проникновении голубой сороки на территорию Усть-Ордынского Бурятского округа и её встречах в долине реки Куды в Эхирит-Булагатском районе и на юге Боханского района [10].

Ц.З. Доржиев и соавт. обращают внимание на синантропное поведение голубых сорок, которые осенью и зимой держатся у свалок, в населенных пунктах и на аграрных объектах [8].

В.В. Попов считает, что голубая сорока в Иркутске и его окрестностях и в южной части Иркутской области стала в настоящее время обычная видом [12].

Б.И. Доржиев и Э.Н. Елаев сообщают, что голубая сорока отмечена на гнездовании в городах Улан-Удэ и Иркутске, где устраивает свои гнезда в лесопарках [7].

Ниже мы приводим результаты наших многолетних наблюдений голубой сороки в Иркутском районе (в окрестностях поселка Молодежный и деревни Жердовка). Учетные маршруты представлены в статьях [3, 4] Динамика частоты встречаемости представлена на рис. 3 и 4.

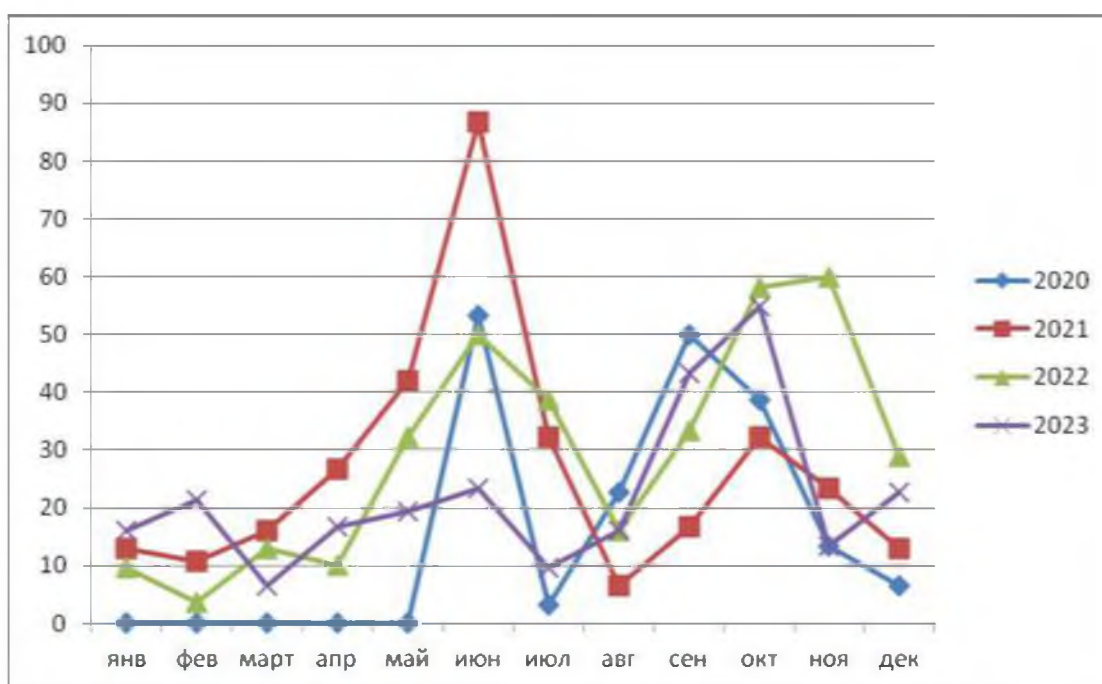


Рис. 3. Динамика частоты встречаемости голубой сороки *Cyanopissa cyanus* в окрестностях д. Жердовка (июнь 2020-декабрь 2023 гг.).

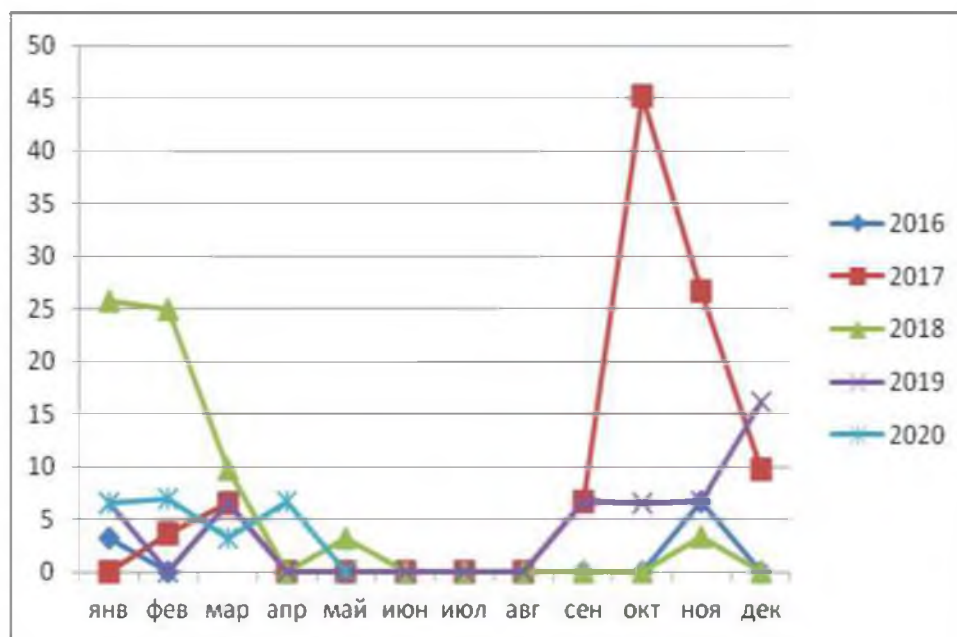


Рис. 4. Динамика частоты встречаемости голубой сороки в окрестностях пос. Молодежный (январь 2016-мая 2020 гг.)

Частоту встречаемости мы определяли по формуле:

$$\text{Ч} = \frac{\text{В}}{\text{М}} * 100\%,$$

где: Ч - частота встречаемости, В - количество дней со встречами, М - количество дней в месяце

В окрестностях д. Жердовка (в долине реке Куды) голубая сорока (рис. 3) более многочисленный, обычный и гнездящийся вид.

В окрестностях пос. Молодежный голубая сорока (рис.4) чаще всего встречается во время кочевок и в зимнее время. Хотя, вполне вероятно, единичные гнездования между Молодежным и Новой Разводной.

Как мы отмечали ранее [5] в зимнее время в жилом массиве пос. Молодежный происходили неоднократные встречи и ночевки голубой сороки на балконах отдельных домов, что подтверждает синантропное поведение вида.

Но наблюдения за голубой сорокой в окрестностях д. Жердовка убеждают в обратном, т.к. 80-95% времени местная популяция проводит в пойме р. Куды, лишь изредка, осенью (как правило, в октябре) совершает перелеты стаями до 50-70 особей по окраинам деревни, обследуя запасы

яблони-дички, рябины и черемухи, произрастающих на приусадебных участках, крайне редко посещая свалки по окраинам, на которых можно часто встретить ворон, сорок, грачей и воронов.

Можно сделать вывод, что в условиях достаточных кормов в пойме (в стациях обитания) голубая сорока менее склонна к синантропному поведению, чем другие врановые. Но в силу своей видовой экологической пластичности, особенно при отсутствии кормов в естественных условиях обитания, может легко переходить на синантропные формы поведения, отмеченные нами в пос. Молодежный.

В кочующих осенью стаях голубых сорок в окрестностях д. Жердовка мы неоднократно встречали одну или две особи сойки, которая умело подражает крикам голубой сороки. При этом, голубые сороки никаким образом не проявляют к ней агрессивного поведения, хотя в гнездовой период, как известно, сойки разоряют гнезда голубой сороки.

Также в конце декабря 2022 года мы наблюдали самца голубой сороки, кормившегося у трупов замерзших бродячих собак в компании 11 воронов, 4 сорок и одного мохноногого курганника.

Помимо всеядности отдельные особи голубой сороки могут проявлять нетипичную смелость и осваивать новые формы поведения.

Выводы.

1. На основании наших наблюдений в окрестностях п. Молодежный и д. Жердовка Иркутского района можно утверждать о наличии двух пиков частоты встречаемости голубой сороки на учетных маршрутах – в июне и октябре (рис. 3 и 4). Это связано с тем, что в июне молодые птицы, недавно покинувшие гнезда, начинают совершать первые небольшие перелеты от места гнездования в сопровождении взрослых особей, охраняющих и обучающих молодых птиц. Октябрьские кочевки в больших стаях связаны с оценкой урожая кормов перед зимовкой, а также с дальнейшим обучением молодых птиц в процессе более дальних и продолжительных кочевок, чем в летнее время. Также

это связано с ознакомлением молодых птиц с местностью и новыми кормовыми участками.

2. Условия обитания для голубой сороки более оптимальны в окрестностях д. Жердовка и она повсеместно встречается в пойме реки Куда от Капсала до Максимовщины. В окрестностях пос. Молодежный условия обитания для голубой сороки резко отличаются (в силу антропогенной нарушенности ландшафта и урбанизации). Поэтому появление голубой сороки носит в данной местности спорадический характер, но возможны отдельные гнездования и зимовки при освоении синантропных форм поведения.

#### ЛИТЕРАТУРА

1. Богородский Ю.В. 1981. Расширение ареала голубой сороки в Прибайкалье // Орнитология 16. С. 153
2. Богородский Ю.В. Птицы Южного Предбайкалья. – Иркутск: Изд-во Иркут. ун-та. 1989. 208 с.
3. Винобер А.В. Динамика населения птиц за март (2016-2018 гг.) и октябрь (2016-2018 гг.) в окрестностях поселка Молодежный (Иркутский район) / А.В. Винобер, Е.В. Винобер // Биосферное хозяйство: теория и практика. 2018. – 6 (9). С. 36-42.
4. Винобер А.В. Динамика орнитофауны в окрестностях д. Жердовка Иркутского района: первые итоги (1 июня 2020-30 июня 2021 гг. ) / А.В. Винобер, Е.В. Винобер // Биосферное хозяйство: теория и практика. 2021. 6 (36). С. 68-75.
5. Винобер А.В. Ноябрьская динамика орнитофауны в окрестностях д. Жердовка за 2020-2021 гг. / А.В. Винобер, Е.В. Винобер // Биосферное хозяйство: теория и практика. 2021 № 11 (40). С.38-44
6. Гагина Т.Н. Голубые сороки в Иркутской области // Природа. 1954. 4. С. 117-118
7. Доржиев Б.И. Голубая *Cyanopica cyanus* и обыкновенная *Pica pica* сороки в юго-западном Забайкалье: ретроспективный анализ и современность (по результатам литературного обзора) / Б.И. Доржиев, Э.Н. Елаев // Русский орнитологический журнал. 2023. Т. 32. [№ 2335](#). С. 3727-3730.
8. Доржиев Ц.З, Дурнев Ю.А., Сони́на М.В., Елаев Э.Н Птицы Восточного Саяна. - Улан-Удэ: Бурятский государственный университет имени Доржи Банзарова. 2019. 400 с.
9. Крюков А.П. Молекулярная и морфологическая дивергенция между изолятами голубой сороки *Cyanopica cyanus sensu lato* / А.П. Крюков, М.



Иваса, Э. Харинг // Русский орнитологический журнал. 2005. Т. 14. [№ 302](#). С. 943-958.

10. Малеев В.Г. Изменение орнитофауны Верхнего Приангарья / В.Г. Малеев, В.В. Попов // Русский орнитологический журнал. 2018. 1694. С. 5564-5572

11. Нечаев В.А. К биологии голубой сороки *Cyanopica cyanus* в Приморье // Русский орнитологический журнал. 2023. Т. 32. [№ 2300](#). С. 1886-1909.

12. Попов В.В. Расширение ареалов птиц в Иркутской области: северное направление / В.В. Попов // Природа Внутренней Азии. 2021. [№ 1 \(17\)](#). С. 66-95.

13. Тагирова В.Т. Синантропизация голубой сороки *Cyanopica cyanus* в Нижнем Приамурье // Русский орнитологический журнал. 2015. Т. 24. [№ 1131](#). С. 1322-1323.

14. Шкатулова А.П. Зимняя орнитофауна Улан-Удэ и его окрестных сосновых лесов / А.П. Шкатулова // Фауна Сибири и её хозяйственное использование. - Иркутск, 1978. - С. 64-69.

---

*A.V Vinober, E.V. Vinober*

*«Siberia Land Congress» Biosphere and Agriculture Economies Support and Development Fund, Irkutsk, Russia*

### **BLUE MAGPIE *Cyanopica cyanus* IN THE IRKUTSK REGION**

*A brief literature review on the occurrence and ecology of the blue magpie in the Irkutsk region is presented. Based on the authors' own observations, the annual dynamics of the frequency of occurrence of the species in the vicinity of the village is presented. Molodezhny (2016-2020) and Zherdovka village (2020-2023). It also provides some information on the ecology and behavior of the species, noted by the authors during their own observations.*

*Keywords: blue magpie, *Cyanopica cyanus*, Zherdevka, Molodezhny, Irkutsk region, frequency of occurrence*

---

*Поступила в редакцию 31 января 2024*